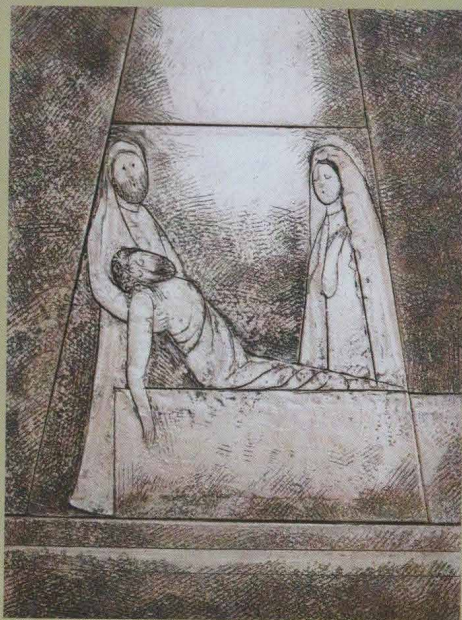


# Křížová cesta na Křesťanském vršku





XIII. Tělo Pána Ježíše  
sňato z kříže



XIV. Tělo Pána Ježíše  
uloženo do hrobu

Jsou výzvy, které se neodmítají.

Vytvořit keramické reliéfy do čtrnácti zastavení křížové cesty na Křesťanském vršku v areálu klatovské nemocnice byl pro mne onen úkol, který jsem jako keramik, o to víc jako katolík, nemohl odmítnout. Ovšem dílo se nedařilo. Studijní kresby vypadaly jako bych před tím nikdy nekreslil, do hliněné desky jsem se bál hmátnout. Byl to proces od pokoření k pokoře. Nevěděl jsem kudy kam.

Ježíši, pomoz mi!

*„Neboj se. Budeme to dělat spolu. Já něco o tom příběhu vím. Já ho totiž prožil. Otec mne poslal k vám, abych tobě a všem lidem přinesl lásku a svou obětí život věčný. Neboj se, povedu ti ruku. Ono to půjde.“*

Ono to najednou skutečně šlo. Figury v reliéfu se rozpohybovaly, do hliněné desky jsem se už nebál hmátnout, kompozice se sestavila jakoby sama a mně zbývalo jen žasnout.

Ovšem něco jsem si chtěl, jak už to u nás u lidí bývá zvykem, udělat sám. A to je přesně to, co se na tomto díle nepodařilo. Proto bych se rád vrátil do oné kouzelné dílny a pracoval tam třeba jako poslední učedník u nejlepšího Mistra.

*Gustav Fifka  
spoluautor*

*Ó, vy všichni, kteří jdete touto cestou,  
pohleďte a vizte, je-li bolest vaše jako bolest má.*

## Křesťanský vrch

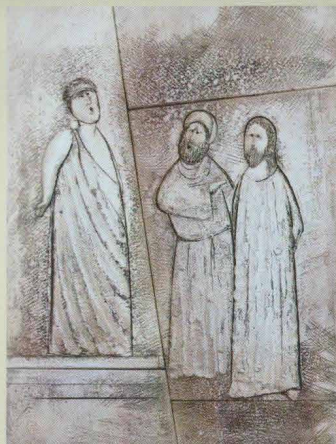
Ne nadarmo se říká, že pohled na svět je výrazně hezčí shora. Vystoupejme na Černou věž a naskytne se nám úchvatný obraz města ležícího pod námi, doslova jako na dlani. Historické jádro sevřené v hradbách městského opevnění odkazuje na kulturní vyspělost, dovednost a lásku, s níž naši předkové o město pečovali. Jak šel čas, zástavba se postupně přibližovala až do míst, která před dlouhými desetiletími byla místem klukovských dobrodružných her, či snadno dosažitelným výletním cílem Klatovanů o volných odpoledních.

Dnes jsou klatovská návrší Hůrka, Vodojem, Křesťanský vrch vlastně pohlcena rozvíjejícím se městem. Jejich kouzlo však zůstalo zachováno. Každé místo má svůj charakter, z každého je na město v údolí jiný, vždy však krásný pohled. Přesvědčíme se o tom, vydáme-li se na procházku po klatovském vycházkovém okruhu, jenž výše zmíněné vrchy propojuje. A začít můžeme právě zde, na místě obnovené křížové cesty...

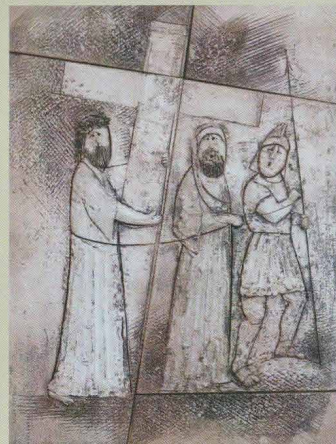
Dlouhá desetiletí byla uzavřena uprostřed nemocničního areálu a snad jen dříve narození pamětníci na ni občas zavzpomínali jako na místo, kde se potkávali a setkávali. Považovali si jí. Ostatně jako každého počínu, na němž se i sami Klatované podíleli. Jména dárců byla vytesána do jednotlivých kamenných schodů. Slavnostní vysvěcení 1. října roku 1882 bylo velkou slávou. V průvodu šli představitelé církve či cechů s korouhvemi, městská rada a velký dav Klatovanů i obyvatel okolních vsí.

Obnova historické křížové cesty není pro mnohé z nás jen prvním krokem k obnově Křesťanského vrchu, ale rovněž i symbolickým počinem. Počinem, který nás propojuje s našimi předky skrze pokoru a úctu, s níž přistoupil klatovský umělec Gustav Fíška k realizaci jednotlivých zastavení na poslední cestě. Na poslední cestě toho, s nímž jsou pevně spjaty civilizační kořeny naší společnosti. Připomenout si je, uvědomit si je v současné rozbouřené době určitě není na škodu. Právě naopak...

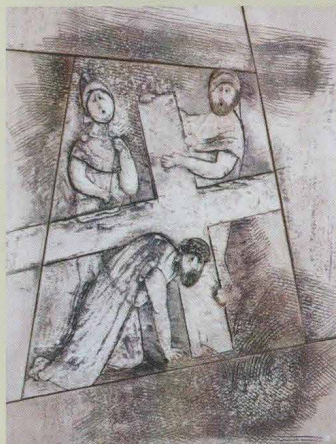
*Mgr. Rudolf Salvetr  
starosta města*



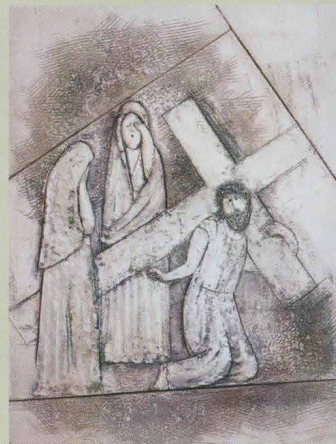
*I. Pán Ježíš odsouzen k smrti*



*II. Pán Ježíš přijímá kříž*

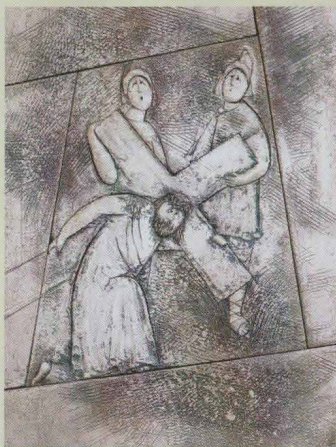


*VII. Pán Ježíš padá pod křížem podruhé*



*VIII. Pán Ježíš napomíná plačící ženy*

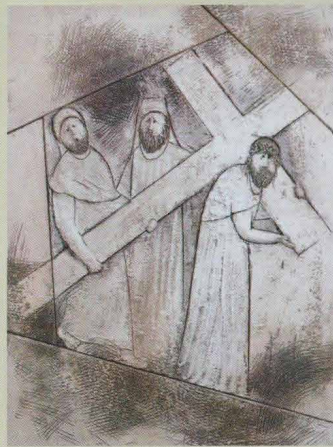
Křížová cesta, někdy podle jejího cíle nazývána Kalvárie, je tradiční křesťanská forma meditace. Připomíná čtrnáct nebo patnáct událostí, tzv. zastavení, posledního dne Ježíše Krista popsaného v Bibli v části zvané Pašije, popisující ukřižování Ježíše Krista. Už 2000 let nás posilují slova Pána Ježíše učedníkům: „Já jsem s vámi až do konce světa“. Modlitba křížové cesty není jen příležitostí jak si uvědomit, že náš život je plný bolavých skutečností, to víme i bez křížové cesty. Ale modlitba křížové cesty je způsob, jak propojit to těžké v našem životě s Kristem, jak si uvědomit, že na životní těžkosti



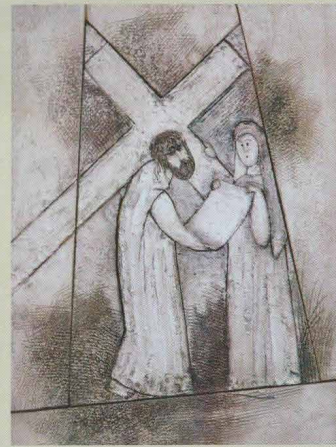
III. Pán Ježíš padá pod křížem poprvé



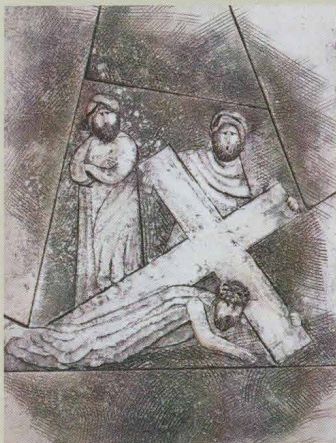
IV. Pán Ježíš potkává svou Matku



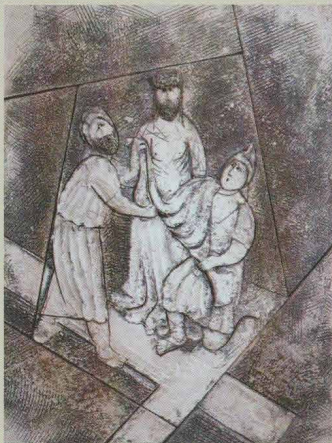
V. Šimon Kyrenský pomáhá Pánu Ježíši nést kříž



VI. Veronika podává Pánu Ježíši roušku



IX. Pán Ježíš padá pod křížem potřetí



X. Pán Ježíš zbaven roucha



XI. Pán Ježíš přibit na kříž



XII. Pán Ježíš umírá na kříži

nejme sami. Je tu Pán, který se nás chce ujmout a provést každým údolím smrti. Chce nám i v temnotách dát zakusit svoji přítomnost. Vždyť pro něho není žádná temnota dost temná. Ježíš je s námi v našich těžkostech přítomen jinak než ostatní lidé.

Naši bližní jsou s námi v našich křížích přítomni jakoby „z venčí“. Snaží se nás pochopit potěšit, podat nám pomocnou ruku. Ale Ježíš je s námi v našich těžkostech přítomen „zevnitř“. To je úplně jiná kvalita a úroveň lásky a pomoci. Ježíš není s námi jako ten, kdo nás na chvíli navštíví a projeví svůj soucit.

Ježíš s námi spojil svůj život navždy. My jsme v něm a On je v nás. Rozumí nám „zevnitř“. Modlitba křížové cesty je tedy příležitost, abychom Ježíše na své životní cestě rozpoznali ne jako toho, kdo jen sleduje, jak svou cestu zvládneme, ale jako toho, kdo žije, raduje se a trpí v nás. Je to příležitost pro setkání s ním ve vlastním srdci, které často bývá životními trápeními sevřené, neschopné přijmout lásku Boží ani lidskou.

P. Jaroslav Hülle  
duchovní správce farnosti